



INSTYTUT ZARZĄDZANIA I EKONOMII  
WYŻSZEJ SZKOŁY HUMANITAS

**Słowackie przedsiębiorstwa wobec polityki  
gospodarczej państwa**  
*Raport z badań*

Opracowali:

Prof. WSH dr Andrzej Kupich, dr Ladislav Vaskovic

Sosnowiec 2016

## 1. Ogólna charakterystyka badania

Badania były prowadzone w ostatnim kwartale 2015 roku przez **Komitet Społeczno-Ekonomiczny Słowackiej Izby Przemysłowo-Handlowej**, z którym współpracuje **Instytut Zarządzania i Ekonomii Wyższej Szkoły Humanitas**. Celem tych badań, podobnie jak w poprzednich latach, było uzyskanie oceny własnego gospodarowania oraz środowiska, w którym pracowały przedsiębiorstwa w badanym okresie, a jednocześnie poznanie ich poglądu oraz oczekiwań na rok 2016.

### Pytania stawiane w badaniu były ukierunkowane na następujące dziedziny:

- Przewidywane wyniki gospodarcze firm w roku 2015 oraz oczekiwane rezultaty w roku 2016, z punktu widzenia uczestników badania;
- Ocena środowiska przedsiębiorczości w czasie przeprowadzania badania tj. w roku 2015 oraz oczekiwania na rok 2016;
- Ocena polityki gospodarczej rządu oraz jego komunikacja z sektorem przedsiębiorstw i projekty zmian kierowanych do organów wykonawczych;
- Ocena ryzyka i barier związanych z przedsiębiorczością;
- Poglądy podmiotów gospodarczych na wykorzystanie źródeł finansowania z Unii Europejskiej, a także ocena ich dostępności;

Badanie było realizowane w październiku i listopadzie 2015 roku i zawierało 31 pytań.

Ich celem było poznanie poglądów i stanowiska środowiska przedsiębiorstw na problemy makroekonomiczne, które jednakże mają zasadniczy wpływ na działalność przedsiębiorstw.

W ankiecie zostały także uwzględnione pytania związane z członkostwem Słowacji w Unii Europejskiej. Oczywiście, uwzględnienie tych pytań w ankiecie wiązało się z sytuacją, jaka się ostatnio ukształtowała w Unii Europejskiej i dziesięcioletnim okresem członkostwa Słowacji.

W ankiecie uczestniczyły 203 firmy, z tego 96 ze sfery produkcji materialnej (przemysł, budownictwo, rolnictwo), a 107 ze sfery usług (m.in. transport i handel).

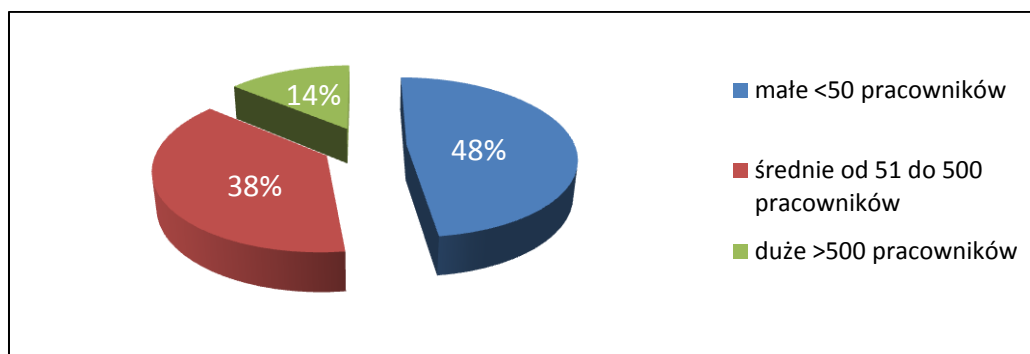
Z ogólnej liczby przedsiębiorstw, które uczestniczyły w ankiecie 48% zalicza się do małych (do 50 zatrudnionych), 38% - średnich (51 do 500 zatrudnionych), a 14% - dużych (ponad 500

zatrudnionych). Wynika z tego, że najwięcej odpowiedzi uzyskano z małych podmiotów gospodarczych, co odpowiada strukturze słowackiego przemysłu.

Ilustruje to rysunek 1.

**Rysunek 1:**

Struktura respondentów według wielkości zatrudnienia w roku 2015



Natomiast w tabelicy 1 przedstawiona jest struktura badanych przedsiębiorstw według liczby zatrudnionych z podziałem na sferę produkcji i sferę usług w latach 2007-2015. Z punktu widzenia form własności 78% badanych firm należało do krajowego kapitału, 19% stanowiły firmy z udziałem kapitału zagranicznego powyżej 50 proc, a tylko w 3% firm udział kapitału zagranicznego wynosił poniżej 50 proc.

**Tablica 1:**

Struktura ankietowanych przedsiębiorstw w latach 2007-2015

Kategoria przedsiębiorstw	Ich udział w poszczególnych latach prowadzonych badań (w %)								
	2007	2008	2009	2010	2011	2012	2013	2014	2015
Małe firmy	47	51	52	46	53	35	47	43	48
Średnie firmy	35	40	38	39	35	51	35	46	38
Duże firmy	18	9	10	15	12	14	18	11	14
Przedsiębiorstwa produkcyjne	47	45	53	52	58	53	45	48	47
Firmy z udziałem kapitału zagranicznego	23	34	19	29	24	47	21	52	19
Ogółem	168	222	170	233	240	190	212	240	203

## 2. Opis ekonomicznej części badania

## **2.1 Ekonomiczne wyniki podmiotów gospodarczych ( pytania od 1 do 19)<sup>1</sup>**

W tej części badania respondenci wyrazili swój pogląd na rezultaty gospodarcze ich firm w roku 2015, czyli bezpośrednio przed upływem tego roku. Jednocześnie odpowiadali na pytania związane z oczekiwaniem wyników gospodarowania w roku 2016. Pytania od 1 do 17 dawały respondentom możliwość określenia rezultatów trzema sposobami - *będą wyższe/pozostaną na tym samym poziomie/będą niższe*. W pytaniach 18 i 19 podano osiem możliwych odpowiedzi z których respondenci mogli wybrać maksymalnie trzy. Na tej podstawie określono procentowy udział każdej z nich, a następnie uporządkowano je, pogrupowano według częstotliwości występowania. W pytaniu 16 założono tylko dwie odpowiedzi – *tak* lub *nie*. W tabeli 2 i 4 przedstawiono porównanie z wynikami ankiety w roku 2014.

### **2.1.1 Oczekiwane wyniki podmiotów gospodarczych w roku 2015 (pytania o numerach nieparzystych od 1 do 17)**

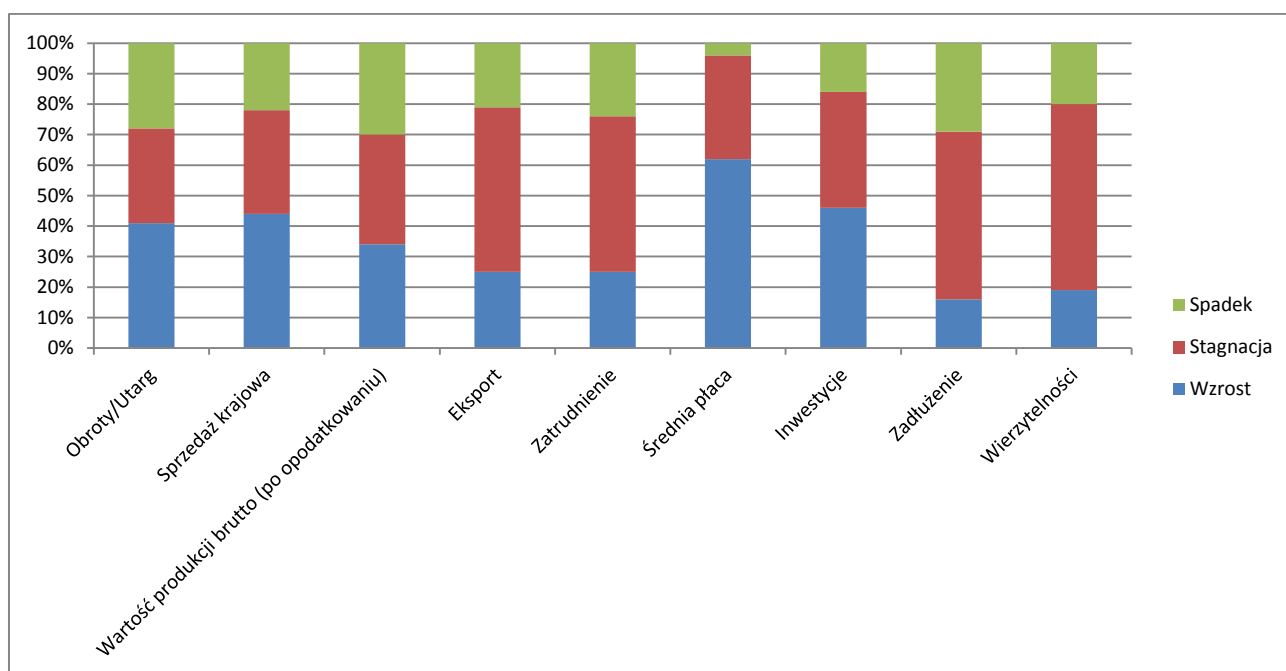
W odpowiedziach na wyżej wymienione pytania respondenci wyrazili swoje oczekiwania dotyczące realizacji wyników gospodarczych w roku 2015. Rozkład odpowiedzi został przedstawiony na rysunku 2, natomiast procentowy udział uczestników ankiety preferujących jeden z trzech trendów kształtowania się współczynników ekonomicznych przedstawiono w prawej części tabeli 2 (w części lewej zawarte jest porównanie z rokiem 2014).

### **Rysunek 2:**

---

<sup>1</sup> Zestaw pytań znajduje się w załączniku

## Przewidywane trendy wskaźników ekonomicznych przedsiębiorstw w roku 2015

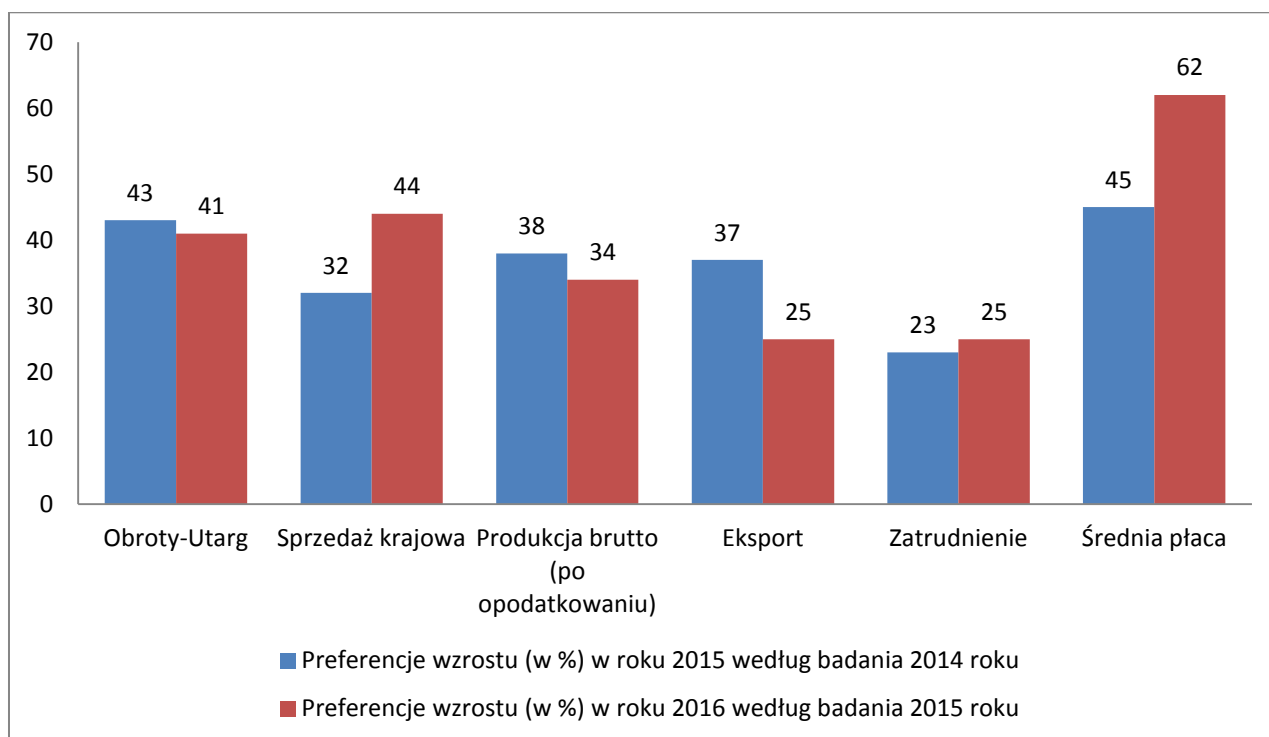
**Tablica 2:**

Porównanie trendów współczynników ekonomicznych w badaniach 2014 i 2015 roku

Wskaźniki ekonomiczne firmy	Procentowy udział respondentów preferujących poszczególne trendy w roku 2014			Procentowy udział respondentów preferujących poszczególne trendy w roku 2015		
	Wzrost	Stagnacja	Spadek	Wzrost	Stagnacja	Spadek
Obroty-Utarg	43	34	23	41	31	28
Sprzedaż krajowa	32	46	22	44	34	22
Wartość produkcji brutto (po opodatkowaniu)	38	35	27	34	36	30
Eksport	37	39	24	25	54	21
Zatrudnienie	23	52	25	25	51	24
Średnia płaca	55	35	10	62	34	4
Inwestycje	30	48	22	46	38	16
Zadłużenie	8	60	32	16	55	29
Wierzytelności	17	68	15	19	61	20

**Rysunek 3:**

Porównanie oczekiwanych trendów wzrostu wskaźników ekonomicznych w roku 2014 i w roku 2015



Z przytoczonych porównań wynika, że w roku 2015 największa część respondentów zakładała stagnację czterech współczynników, wzrost trzech, natomiast nie przewidywano spadku ani jednego wskaźnika. Inaczej było w roku 2014, który większość firm skończyła z umiarkowanie pesymistycznym wynikiem - większość respondentów oczekiwała wzrostu w przypadku trzech współczynników i stagnacji w czterech. Obrazuje to rysunek 3. Z tabeli 2 wynika, że w roku 2015 doszło do pewnego wzrostu liczby respondentów z pozytywnym oczekiwaniem. Zmiany mieściły się w przedziale od +2% do +16%. W przypadku niektórych współczynników przejawiał się spadek, który mieścił się w przedziale -2% do -12%. Tylko w przypadku dwóch wskaźników - obrotów i produkcji (po opodatkowaniu) zwiększyła się liczba uczestników zakładających ich spadek w 2015. Jeśli chodzi o pozostałe wskaźniki to udział respondentów zakładających spadek wyników ekonomicznych zmniejszył się w przedziale od -1% do -6%, a w przypadku sprzedaży krajowej ich udział się nie zmienił.

**Tablica 3:**

Porównanie preferencji rozwoju współczynników ekonomicznych w latach 2014 i 2015

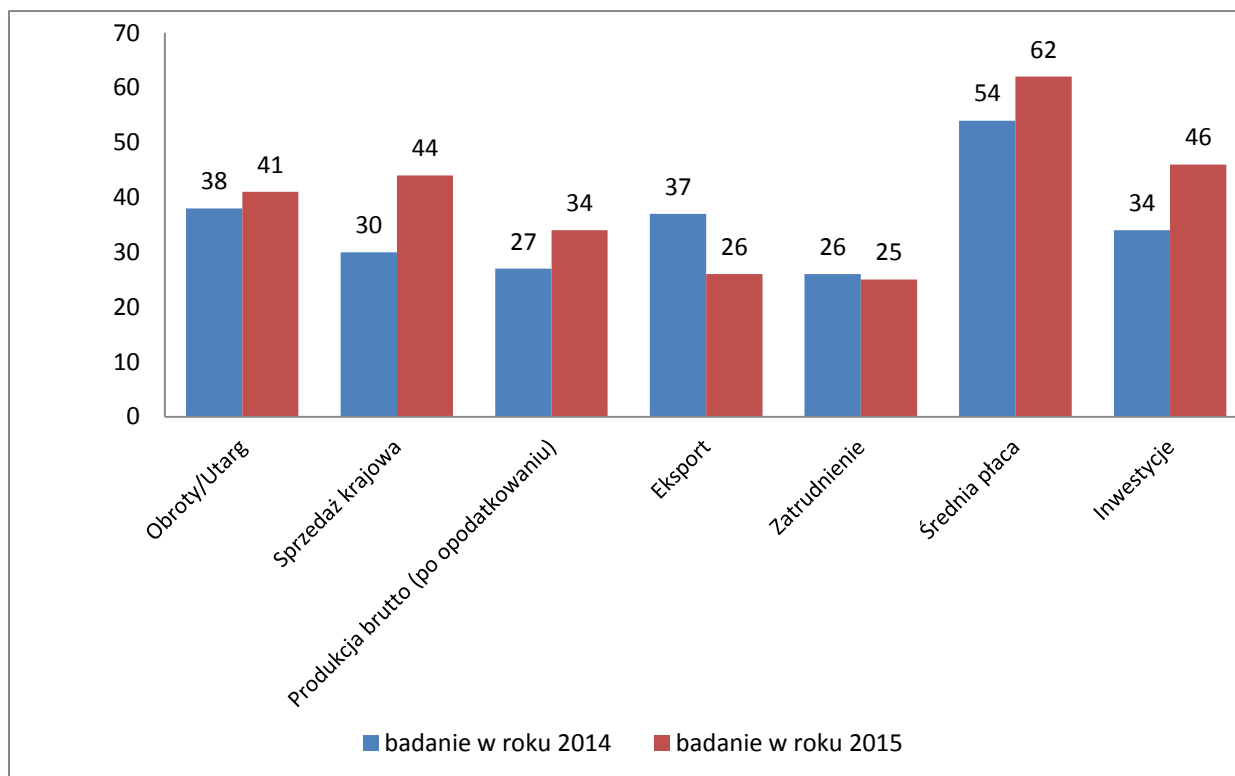
Wskaźniki ekonomiczne firmy	Procentowy udział respondentów preferujących poszczególne trendy w roku 2014			Procentowy udział respondentów preferujących poszczególne trendy w roku 2015		
	Wzrost	Stagnacja	Spadek	Wzrost	Stagnacja	Spadek
Obroty-Utarg	38	48	14	41	31	28
Sprzedaż krajowa	30	55	15	44	34	22
Wartość produkcji brutto (po opodatkowaniu)	27	51	22	34	36	30
Eksport	37	49	14	26	54	20
Zatrudnienie	26	52	22	25	51	24
Średnia płaca	54	40	6	62	34	4
Inwestycje	34	44	22	46	38	16
Zadłużenie				16	55	29
Wierzytelności				19	61	20

Dane zawarte w tablicy 3 umożliwiają porównanie oczekiwań respondentów na rok następny tj. zakładane wyniki na rok 2015 uzyskane w badaniu w roku 2014 z danymi na ten sam rok, ale uzyskanymi bezpośrednio przed jego ukończeniem w bieżącym badaniu. W ten sposób można porównać, jakich wyników oczekiwali respondenci rok wcześniej, a jakie uzyskano na krótko przed końcem tego roku.

Na rysunku 4 przedstawione są dane porównawcze z tablicy 3, przy czym dotyczą one tylko odpowiedzi respondentów przewidujących wzrost wskaźników ekonomicznych. W trzech z nich zwiększył się (w porównaniu z 2014r) udział firm, które na krótko przed końcem roku 2015 przewidywały wzrost. O ile w roku 2014 największa liczba respondentów przewidywała, że w następnym roku wzrośnie tylko średnia płaca, to rok później, czyli w roku 2015 zakładano wzrost w przypadku czterech wskaźników. Przyrost respondentów przewidujących wzrost wahał się między +1% a +14%. Paradoksalnie, udział odpowiedzi zakładających spadek wskaźników ekonomicznych zwiększył się u pięciu z nich i wahał się od +6% do +14% i tylko w przypadku dwóch zmniejszył się od -2% do -6%. Świadczy to o pewnej polaryzacji oczekiwań podmiotów gospodarczych, które przewidywały wzrost lub spadek kosztem przewidywań stagnacji.

**Rysunek 4:**

Porównanie preferencji wzrostu wskaźników ekonomicznych respondentów w roku 2015 wg badania z roku 2004 i 2015



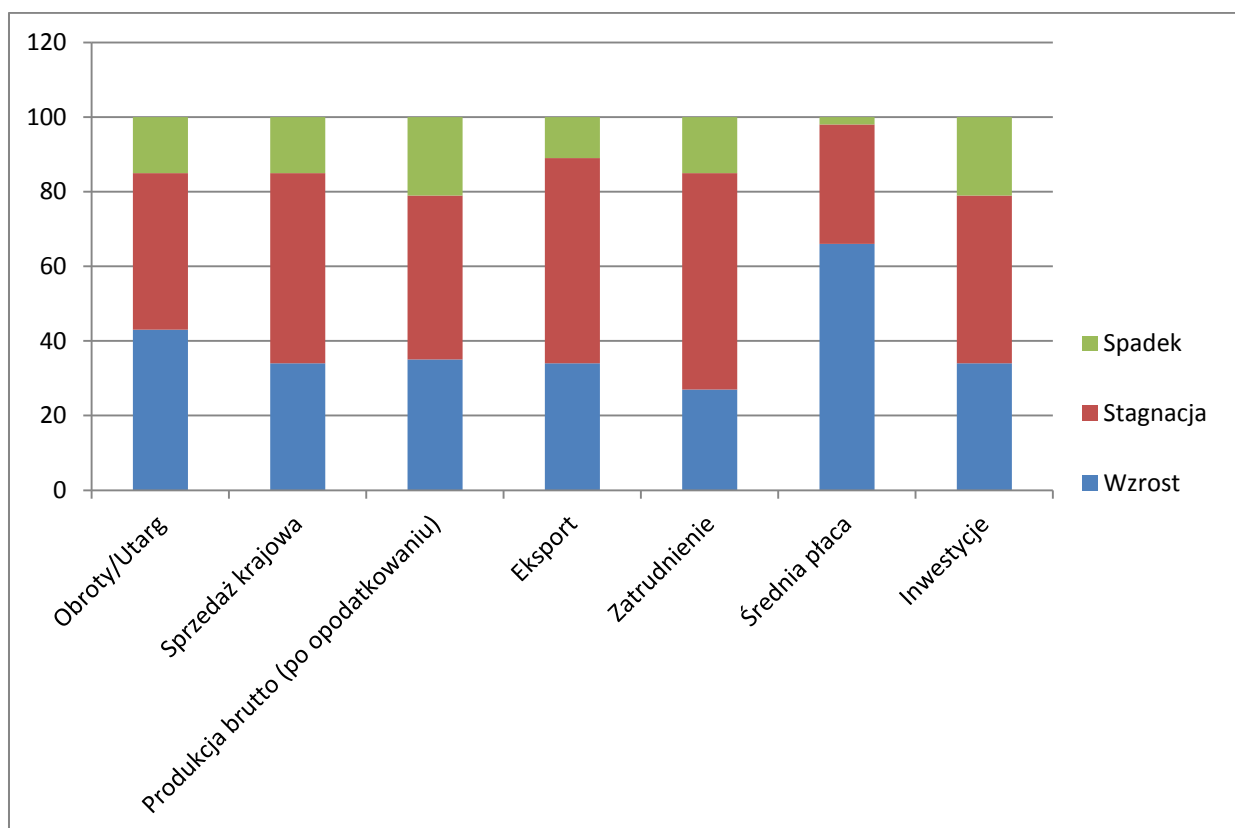
### 2.1.2 Oczekiwane wyniki wybranych wskaźników podmiotów gospodarczych w roku 2016 (pytania o numerach parzystych od 2 do 16)

W wyżej wymienionych pytaniach respondenci wyrażali swoje oczekiwania, co do wyników ekonomicznych w roku 2016 (rysunek 5). Uzyskane dane są przedstawione w prawej części tabeli 4 i są one porównane z danymi w lewej części tabeli, która zawiera predykcję na rok 2015 uzyskaną w badaniu z roku 2014. Wyżej wymieniona tabela pozwala na uzyskanie poglądu na oczekiwania związane z rokiem 2016, a jednocześnie umożliwia ich porównanie jak zmieniają się oczekiwania podmiotów gospodarczych na następny rok w okresie jednego roku, czyli między dwoma badaniami.

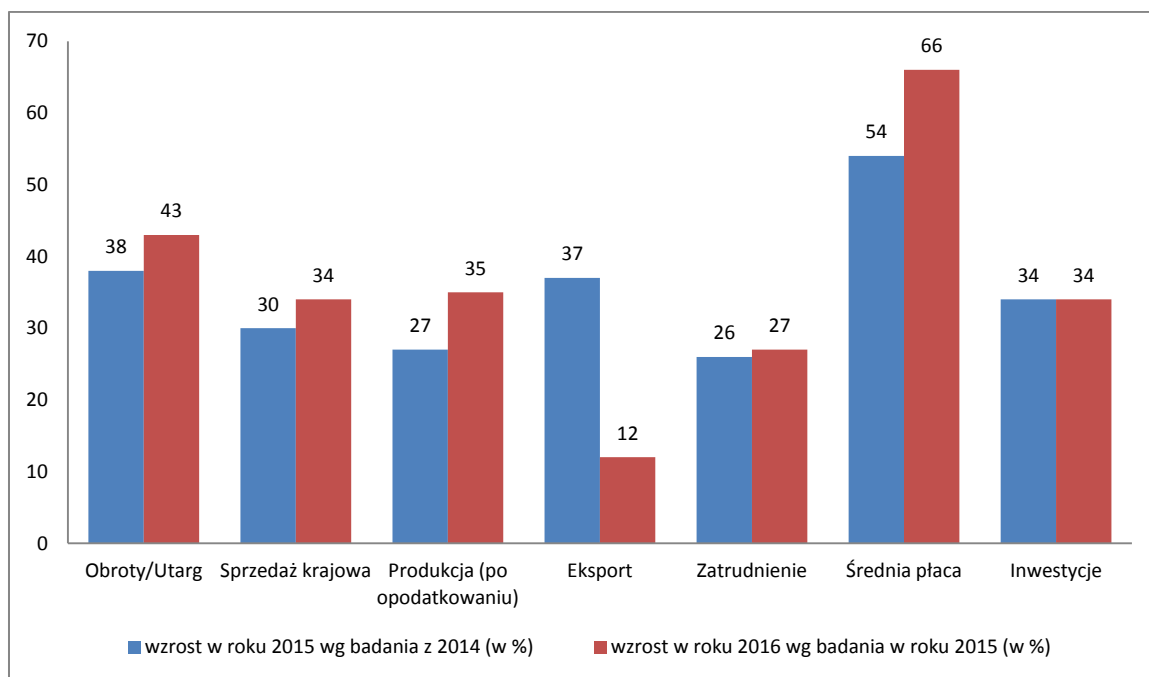


**Rysunek 5:**

Spodziewane (przez respondentów) wskaźniki ekonomiczne w roku 2016

**Rysunek 6:**

Porównanie trendów wzrostu współczynników ekonomicznych w roku 2015 (według badania w roku 2014) i w roku 2016 (według badania z roku 2015)



Rysunek 6 stanowi ilustrację danych zawartych w tablicy 4, przy czym uwzględniono tylko odpowiedzi zakładające wzrost współczynników ekonomicznych. W roku 2015 większość uczestników badania zakładała wzrost tylko w przypadku dwóch współczynników tzn. obrotów i średniej płacy, natomiast w roku 2014 przy przewidywaniu wyników w roku 2015 zakładano wzrost tylko w przypadku jednego współczynnika. O bardziej pozytywnych opiniach respondentów w roku 2015 świadczy też i to, że wielkości pozytywnej zmiany wahają się w przedziale od +1% do +12%, przy czym udział respondentów zakładających spadek dotyczył tylko jednego współczynnika, a mianowicie eksportu o -3%. Pozytywnie wygląda również porównanie udziału uczestników badania zakładających spadek swoich wyników gospodarowania. W 6 z 7 przypadków procentowy udział respondentów oczekujących pogorszenia parametrów swoich wyników ekonomicznych zmniejszył się w przedziale od -1% do -7%, a tylko w przypadku obrotów w roku 2016, zwiększył się o 1%.

**Tablica 4:**

Porównanie trendów wzrostu wskaźników ekonomicznych w roku 2015 (według badania w roku 2014) i w roku 2016 (według badania w roku 2015)

Wskaźniki ekonomiczne firmy	Procent respondentów preferujących poszczególne trendy w roku 2015, według badania z roku 2014			Procent respondentów preferujących poszczególne trendy w roku 2016, według badania z roku 2015		
	Wzrost	Stagnacja	Spadek	Wzrost	Stagnacja	Spadek
Obroty-Utarg	38	48	14	43	42	15
Sprzedaż krajowa	30	55	15	34	51	15
Produkcja (po opodatkowaniu)	27	51	22	35	44	21
Eksport	37	49	14	34	55	11
Zatrudnienie	26	52	22	27	58	15
Średnia płaca	54	40	6	66	32	2
Inwestycje	34	44	22	34	45	21

**2.1.3 Zadłużenie i wierzytelności po okresie płatności (pytanie 15)**

Współczynnik zadłużenia (pytanie 15) zostało tym razem potraktowane szczególnie z powodu jego interpretacji bez możliwości przedstawienia konkretnej sytuacji w której znajduje się podmiot gospodarczy.

16% respondentów zakładało w roku 2015 zwiększenie swojego zadłużenia, a 55% zakłada jego utrzymanie na poziomie roku 2014 i około 29% przewidywało jego spadek.

W badaniu w roku 2014 wzrost zadłużenia zakładało tylko 8%, a w roku 2013 około 15%, natomiast spadek zadłużenia przewidywało w roku 2014 i 2013 odpowiednio 32% i 33% uczestników badania. Wynika z tego, że wskaźnik w ciągu ostatnich trzech lat niewiele się zmienił.

W roku 2016 31% respondentów rozważa większe wykorzystanie zewnętrznych źródeł finansowania swojej działalności, natomiast 69% nie bierze tego pod uwagę. Można więc uznać te dane za pozytywne w porównaniu z danymi badania w roku 2014, kiedy korzystanie z kredytów rozważało zaledwie 16% respondentów.

Wzrostu przeterminowanych wierzytelności w roku 2015 spodziewało się 19% firm (w roku 2014 17%, 2013 16%). Porównanie tych danych w okresie trzech lat mówi nam o pogorszeniu sytuacji w zakresie utraty zdolności płatniczej. Jednocześnie trzeba podkreślić to, że spadku tych przeterminowanych wierzytelności spodziewa się 20% respondentów (w roku 2014 było ich 15%, a w roku 2013 27%). Większość respondentów tzn. 60% badanych spodziewa się utrzymania poziomu wierzytelności na poziomie ubiegłego roku.

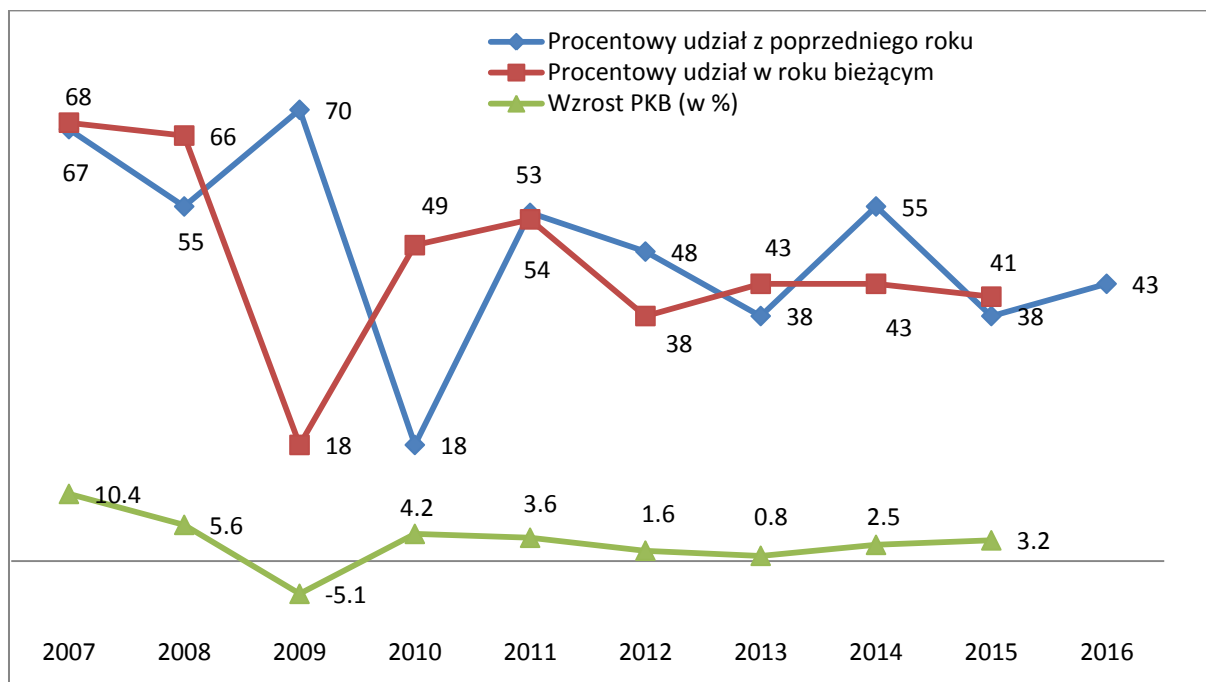
#### **2.1.4 Porównanie oczekiwań podmiot gospodarczych w latach 2007-2015**

Porównanie spodziewanych wyników ekonomicznych respondentów na kończący się i następny 2016 rok wskazuje na wystąpienie stosunkowo pozytywnych trendów. Na rysunku 7 zostało przedstawione porównanie procentowego udziału respondentów spodziewających się wzrostu obrotów w roku następnym w porównaniu ze spodziewanym wynikiem bieżącego roku. W celu zwiększenia przejrzystości abstrahowano (na tym rysunku) od analiz wszystkich wskaźników i skoncentrowano się tylko na indeksie obrotów.

Za początek przedstawienia wieloletniego trendu wybrano rok 2007 ze względu na wystąpienie światowego kryzysu finansowego. Na rysunku 7 obok udziału respondentów przewidujących wzrost obrotu przedstawiono średni roczny wzrost PKB słowackiej gospodarki.

**Rysunek 7:**

Procentowy udział firm przewidujących wzrost obrotów w latach 2007-2015



### 2.1.5 Ocena głównych czynników wpływających na wyniki gospodarcze przedsiębiorstw (pytania 18 i 19)

W pytaniach 18 i 19 respondenci wybierali trzy z spośród ośmiu czynników, które miały największy wpływ na wyniki ekonomiczne ich firm. W pytaniu 18 oceniali oni wpływ czynników w roku 2015, a w pytaniu 19 spodziewane wyniki i czynniki w roku 2016. Czynniki, które wybrali respondenci zostały uporządkowane według liczby wskazań i zostało to przedstawione w tabelicy 5. Okazało się, że respondenci przewidują działanie tych samych głównych czynników w roku 2015 i w 2016. Należą do nich: popyt krajowy (58% i 59%), popyt zagraniczny (53% i 56%) oraz koszty pracy (31% i 32%). Za najmniej znaczący czynnik na rok 2016 respondenci uznali kurs euro (10%), a w roku 2015 - brak wykwalifikowanych pracowników (13%). W badaniu w roku 2014 hierarchia czynników była podobna, lecz inny był tylko procentowy rozkład odpowiedzi.

**Tablica 5:**

Hierarchia czynników mających największy wpływ na wyniki gospodarcze firm w latach 2015 i 2016

	Lp.	Nazwa	Udział odpowiedzi (w %)
2015	1	Popyt krajowy	58
	2	Popyt zagraniczny	53
	3	Koszty pracy	31
	4	Posunięcia polityki gospodarczej	30
	5	Ceny energii i surowców	27
	6	Własna sytuacja finansowa	19
	7	Kurs euro	15
	8	Brak wykwalifikowanych pracowników	13
2016	1	Popyt krajowy	59
	2	Popyt zagraniczny	56
	3	Koszty pracy	32
	4	Posunięcia polityki gospodarczej	31
	5	Ceny energii i surowców	28
	6	Własna sytuacja finansowa	22
	7	Brak wykwalifikowanych pracowników	17
	8	Kurs euro	10

#### Wstępne wnioski:

1. Z porównania wyników ankiety w roku 2014 i 2015 wynika, że w niewielkim stopniu zwiększył się udział respondentów oczekujących wzrostu, a jednocześnie zmniejszył się udział odpowiedzi zakładających spadek wskaźników ekonomicznych. Uczestnicy badania przejawili w roku 2015 nieco większy optymizm, co do spodziewanych wyników swojego gospodarowania.
2. Udział odpowiedzi przewidujących w roku 2015 wzrost wskaźników ekonomicznych był nieco wyższy jak udział takich odpowiedzi w badaniu z roku 2014. Paradoksalnie, wzrastał też procentowy udział odpowiedzi zakładających wzrost w przypadku większości wskaźników, ale także udział odpowiedzi zakładających pogorszenie i stagnację wyników swojego gospodarowania. Na tej podstawie można wyprowadzić wniosek, że w przeciągu ostatniego roku w sektorze przedsiębiorstw doszło do większej dyferencjacji pomiędzy podmiotami gospodarczymi przewidującymi pozytywne wyniki a tymi, które spodziewają się wyników negatywnych.
3. Procentowy udział respondentów spodziewających się wzrostu wskaźników ekonomicznych w roku 2016 zwiększył się w porównaniu z udziałem takich

odpowiedzi w badaniu z roku 2014. Ponadto zmniejszył się procentowy udział odpowiedzi przewidujących spadek poszczególnych wskaźników.

4. Przedsiębiorstwa w roku 2016 przewidują prawie dwukrotne zwiększenie wykorzystania zewnętrznych środków finansowania.
5. Respondenci uznali, że główne czynniki mające wpływ na rozwój przedsiębiorczości w roku 2015 pozostawały takie same jak w roku 2014. Przedsiębiorstwa oceniały, że największy wpływ na ich wyniki w roku 2015 miał popyt krajowy i zagraniczny, a w mniejszym stopniu koszt pracy.

## **2.2 Ocena środowiska przedsiębiorstw**

Respondenci opiniowali środowisko przedsiębiorstw w trzech dziedzinach.

- Całościowa ocena środowiska w roku 2015 i spodziewany stan w roku 2016
- Ocena polityki gospodarczej rządu oraz projekty rządowych posunięć
- Ocena ryzyk w działalności przedsiębiorstw

### **2.2.1 Całościowa ocena środowiska przedsiębiorstw (pytania 20 i 21)**

Przedmiotem oceny w pierwszym pytaniu była całościowa ocena środowiska przedsiębiorstw w roku 2015 przy czym jako podstawa porównania był rok 2014. Jakość środowiska uczestnicy badania mogli oceniać w skali trzystopniowej - jako przyjazne/pozostające na tym samym poziomie/nieprzyjazne. Cel drugiego pytania był podobny, tylko odnosił się do roku 2016.

Opinie dotyczące środowiska przedsiębiorstw w roku 2015 pozostały negatywne aczkolwiek doszło do pewnego wzrostu liczby pozytywnych odpowiedzi - 7% w porównaniu z 4% w roku 2014, przy czym udział negatywnych ocen wyraźnie zmniejszył się z 53% (w 2014 roku) do 37%. Można skonstatować, że nawet jeśli środowisko przedsiębiorstw nie jest uważane za dobre to doszło do pewnej pozytywnej zmiany trendu, przy czym wyraźnie zmniejszył się udział ocen określających środowisko jako „nieprzyjazne”.

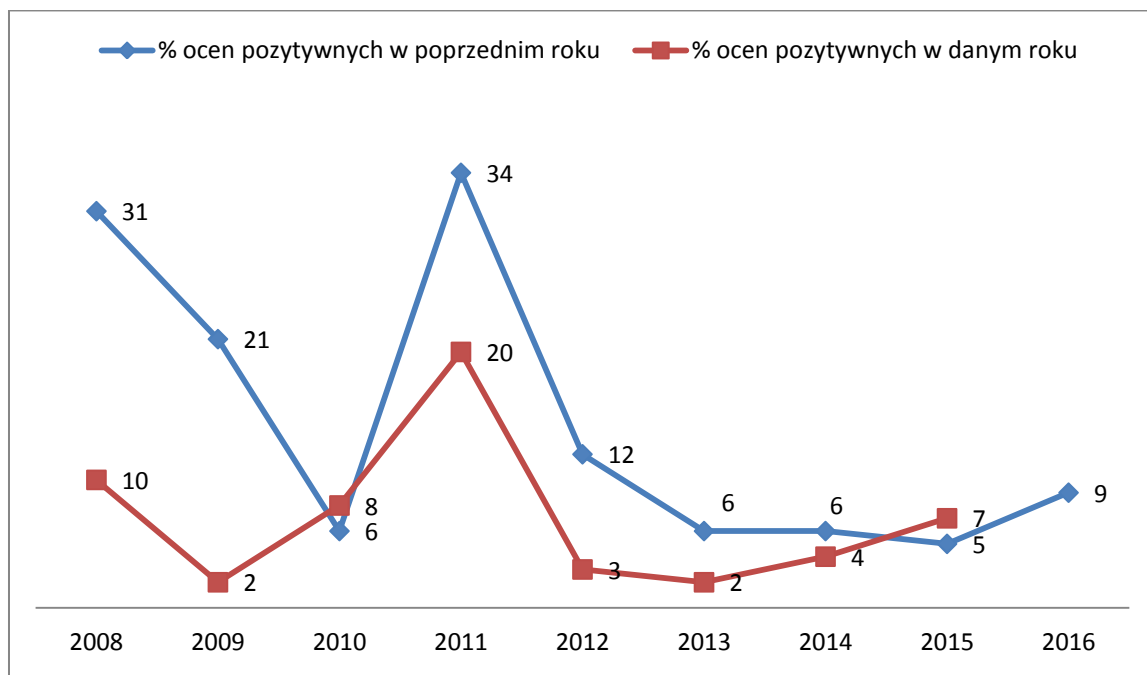
**Tablica 6:**  
Oceny środowiska przedsiębiorstw w latach 2007-2015

Okres badania środowiska przedsiębiorczości	Ocena środowiska przedsiębiorczości (w procentach odpowiedzi):		
	Przyjazna	Stagnująca	Nieprzyjazna
Badanie w roku 2007, przewidywanie na rok 2008	31	43	26
Badanie w roku 2008, przewidywanie na rok 2008	10	60	30
Badanie w roku 2008, przewidywanie na rok 2009	21	54	25
Badanie w roku 2009, przewidywanie na rok 2009	2	27	71
Badanie w roku 2009, przewidywanie na rok 2010	6	59	35
Badanie w roku 2010, przewidywanie na rok 2010	8	56	36
Badanie w roku 2010, przewidywanie na rok 2011	34	38	28
Badanie w roku 2011, przewidywanie na rok 2011	20	55	25
Badanie w roku 2011, przewidywanie na rok 2012	12	59	29
Badanie w roku 2012, przewidywanie na rok 2012	3	47	50
Badanie w roku 2012, przewidywanie na rok 2013	6	26	68
Badanie w roku 2013, przewidywanie na rok 2013	2	42	56
Badanie w roku 2013, przewidywanie na rok 2014	6	57	37
Badanie w roku 2014, przewidywanie na rok 2014	4	43	53
Badanie w roku 2014, przewidywanie na rok 2015	5	54	41
Badanie w roku 2015, przewidywanie na rok 2015	7	56	37
Badanie w roku 2015, przewidywanie na rok 2016	8	62	30

Oczekiwania respondentów odnoszące się do jakości środowiska przedsiębiorczości w roku 2016 można scharakteryzować jako umiarkowanie lepsze - przyjaznego środowiska spodziewa się 9% respondentów (5% w 2014), 61% przewiduje stagnację (54% w 2014), a 30% nieprzyjaznego środowiska (41% w 2014). Całościowe oczekiwania związane ze środowiskiem przedsiębiorczości na rok 2016 są jeszcze stale negatywne, ale z pewną poprawą trendu w porównaniu z rokiem 2014.

**Rysunek 8:**

Postrzeganie środowiska przedsiębiorczości jako przyjazne w latach 2008 – 2015



Na rysunku 8, którego podstawą jest tabela 6 został przedstawiony wykres oczekiwań w zakresie jakości środowiska przedsiębiorczości w latach 2007-2016. Widoczne jest, że w roku 2014 respondenci przewidywali, iż w roku 2015 środowisko to będzie gorsze w porównaniu z ich ocenami rzeczywistej sytuacji przy końcu tego roku. W porównanym okresie, z wyjątkiem roku 2010, przy prognozie na następny rok respondenci zawsze przewidywali lepsze środowisko jak ostatecznie oceniali je dwa miesiące przed końcem danego roku. Dane zawarte w tabeli 6 również potwierdzają, że w badaniu w roku 2015 doszło do pozytywnej zmiany trendu oceny środowiska przedsiębiorczości, jednak całościowa ocena środowiska dalej uważana jest za nieprzyjazną.

**Wstępne wnioski:**

1. Przedsiębiorstwa w dalszym ciągu negatywnie oceniają środowisko przedsiębiorczości, pomimo tego, że oceny roku 2015 wskazują na pewien rosnący trend ocen określających środowisko jako przyjazne. W 2015 roku zmniejszył się także udział respondentów określających środowisko przedsiębiorczości, jako nieprzyjazne.
2. Oczekiwania na rok 2016 są bardziej przyjazne w porównaniu z poprzednim badaniem, chociaż całościowa ocena dalej określana jest jako nieprzyjazna, to



poprawy środowiska przedsiębiorczości w 2016 roku spodziewa się wyższy procent respondentów jak przedtem. Można też odnotować wyraźniejszy spadek ocen określających środowisko, jako negatywne z 41% w roku 2014 do 30% na rok 2016.

### 2.2.2 Polityka gospodarcza państwa (pytania 22-24)

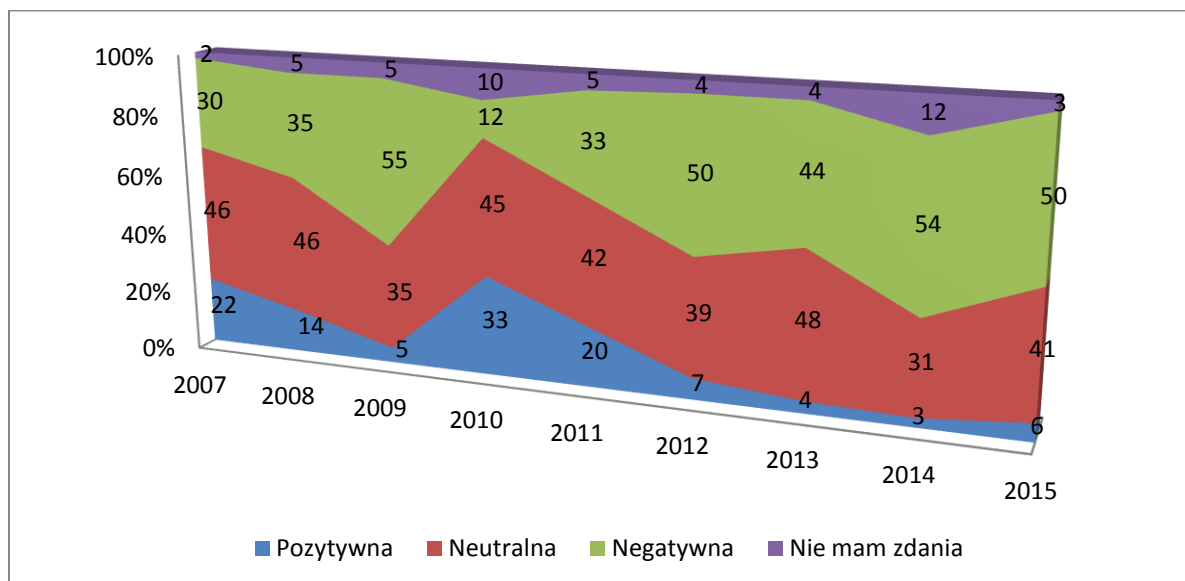
W odpowiedzi na pytania „Jak oceniacie politykę gospodarczą rządu?” i „Czy uważacie komunikację rządu z instytucjami sektora przedsiębiorstw za pozytywną?” respondenci mogli wybrać jedną odpowiedź z czterech możliwych- pozytywne/neutralne/negatywne/nie mam zdania. Pytanie „Czy Republika Słowacka powinna uczestniczyć w rozwiązywaniu problemów zadłużenia niektórych państwa strefy euro i w ten sposób bronić waluty euro w RS?” wystąpiło w badaniu po raz trzeci i respondenci mieli możliwość wyboru z czterech – tak/tak, pod warunkiem gwarancji zwrotu pożyczki/nie/nie wiem.

**Tablica 7:**  
Ocena polityki gospodarczej rządu w latach 2007-2015

Rok	Odpowiedzi respondentów (w %)			
	Pozytywna	Neutralna	Negatywna	Nie mam zdania
2007	22	46	30	2
2008	14	46	35	5
2009	5	35	55	5
2010	33	45	12	10
2011	20	42	33	5
2012	7	39	50	4
2013	4	48	44	4
2014	3	31	54	12
2015	6	41	50	3

**Rysunek 9:**

Ocena polityki gospodarczej rządu w latach 2007-2015



Polityka gospodarcza rządu od 2007 roku nie była oceniana zbyt pozytywnie i charakteryzowała się systematycznym spadkiem ocen pozytywnych np. w roku 2014 w ten sposób oceniali ją tylko 3% respondentów. Jednakże trzeba zauważyć, że w ostatnim roku liczba ta podwoiła się do 6% co może być oznaką trendu poprawy oceny polityki rządu, chociaż ciągle ponad 50% respondentów ocenia ją negatywnie. Jednak umiarkowanie zniżył się udział negatywnych odpowiedzi, z 54% w 2014 do 50% w 2015. Wynika z tego, że udział negatywnych ocen ponad ośmiokrotnie przekracza oceny pozytywne. Dane z tablicy 7 zostały graficznie przedstawione na rysunku 9. Z wykresu wynika, że udział ocen neutralnych pozostaje długo na poziomie 31% do 48% a roku 2015 osiągnął 41%.

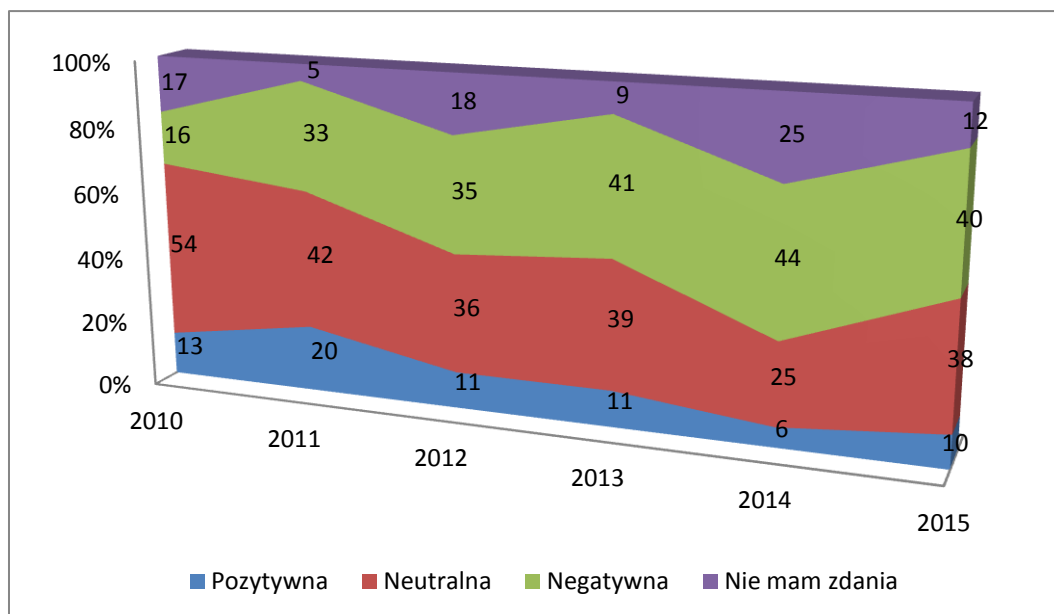
**Tablica 8:**

Ocena komunikacji rządu z instytucjami z sektora przedsiębiorstw w latach 2010-2015

Ocena	Udział odpowiedzi (w %)					
	2010	2011	2012	2013	2014	2015
Pozytywna	13	20	11	11	6	10
Neutralna	54	42	36	39	25	38
Negatywna	16	33	35	41	44	40
Nie mam zdania	17	5	18	9	25	12

**Rysunek 10**

Ocena komunikacji rządu z instytucjami z sektora przedsiębiorstw w latach 2010-2015



Komunikację rządu z instytucjami sektora przedsiębiorstw 10% respondentów uznało za pozytywną, 38% za neutralną, 40% za negatywną, a 12% nie miało zdania przy odpowiedzi na to pytanie. W ciągu ostatnich pięciu lat tylko raz miał miejsce spadek ocen pozytywnych i tylko raz, w roku 2015, nastąpiła poprawa w stosunku do roku poprzedniego, jednakże ogólna ocena komunikacji rządu pozostaje negatywna.

Na pytanie o to czy RS ma uczestniczyć w finansowym rozwiązywaniu zadłużenia państw strefy euro, a także w zapewnieniu stabilizacji euro w kraju tylko 12% respondentów odpowiedziało pozytywnie ( w roku 2014 udział ten wynosił 4%, a w roku 2013 15%), 65 % odpowiedziało: tak pod warunkiem zapewnienia zwrotu przekazanych środków (74% w roku 2014, 75% w roku 2013). 20% respondentów nie zgadza się w ogóle z udziałem Słowacji w rozwiązywaniu tego problemu (13% w roku 2014, 6% w roku 2013), a 3% nie ma zdania w tych kwestiach. Z danych tych wynika rosnący trend braku zgody na udział w udzielaniu pomocy państwom strefy euro.

**Wstępne wnioski:**

1. Polityka gospodarcza rządu w dalszym ciągu uznawana jest za nieprzyjazną dla przedsiębiorstw, jednakże po kilku latach negatywnego trendu doszło do pewnej poprawy, co wyraziło się wzrostem udziału pozytywnych ocen z jednoczesnym spadkiem ocen negatywnych.

2. Podobne wnioski nasuwają się również przy ocenie komunikacji rządu z instytucjami sektora przedsiębiorstw. W tej dziedzinie przy ogólnym trendzie ocen negatywnych w ostatnim roku doszło do niewielkiej poprawy.
3. W kwestii finansowej pomocy udzielanej dla zadłużonych krajów strefy euro zaobserwowano wzrost liczby respondentów w ogóle niezgadających się z udzielaniem takiej pomocy, aczkolwiek stale pozostaje wysoki udział tych, którzy są skłonni akceptować pomoc uwarunkowaną zwrotem pożyczek.

### 2.2.3 Propozycje i projekty posunięć i zarządzeń w polityce gospodarczej państwa

Celem tego pytania było uzyskanie od przedsiębiorców propozycji i projektów, które (po przyjęciu przez rząd) przyczyniłyby się do poprawy środowiska przedsiębiorstw. Respondenci byli poproszeni, aby zaproponowali co najwyżej trzy takie posunięcia w polityce gospodarczej. Zostały one następnie uszeregowane według częstotliwości ich występowania. Większość propozycji projektów tematycznie pokrywała się z listą ryzyk związanych z działalnością przedsiębiorstw.

#### Propozycje i projekty poprawy środowiska przedsiębiorstw:

Propozycje projektów zostały uporządkowane w następujących grupach:

- **Zmniejszenie obciążeń podatkowych przedsiębiorców (61 respondentów)**
  - Zmniejszenie podatków i opłat
  - Poprawa i uproszczenie wymiaru i poboru podatków
  - Uproszczenie i przejrzystość ustaw podatkowych
  - Korekta VAT w dziedzinie usług finansowych
  - Zwolnienie niektórych usług z podatku VAT
- **Zmniejszenie opłat i składek (53 respondentów)**
- **Poprawa stanu przestrzegania prawa (30 respondentów)**
  - Zapewnienie stabilności norm prawnych
  - Konsekwentne karanie czynów kryminalnych przez polityków i przedsiębiorców
- **Eliminowanie obciążeń administracyjnych i nadmiernej biurokracji (27 respondentów)**
  - Wzrost skuteczności komunikacji z urzędami
- **Zmniejszenie korupcji (20 respondentów)**
- **Poprawa jakości szkolnictwa średniego i wyższego (19 respondentów)**

- Wspieranie współpracy szkół wyższych z pracodawcami
- Wspieranie indywidualnego systemu wykształcenia
- Harmonizacja systemu kształcenia z potrzebami rynku pracy
- Poprawa przygotowania absolwentów szkół wyższych do praktyki
- **Poprawa jakości legislatywy (13 respondentów)**
- Zapewnienie stabilności ustaw wpływających na środowisko przedsiębiorstw
- **Wspieranie sfery naukowo-badawczej (12 respondentów)**
- Udzielanie ulg podatkowych firmom wspierających badania i innowacje
- **Zmniejszenie ceny energii (11 respondentów)**
- Forsowanie programu oszczędności energii elektrycznej
- **Wzrost pomocy i zapewnienie ochrony krajowych podmiotów gospodarczych (11 respondentów)**
- **Problematyka funduszy europejskich (10 respondentów)**
- Uproszczenie dostępu do funduszy europejskich
- Zapewnienie transparentności przy udzielaniu funduszy europejskich

Pozostałe propozycje i projekty posunięć rządowych dotyczyły wspierania eksportu, oraz pomocy dla eksporterów ze strony placówek zagranicznych. Niektórzy respondenci postulowali też o odejście minimalnej płacy, zwiększenie elastyczności kodeksu pracy itp.

Na pytanie, „Które decyzje posunięcia rządu pogarszają środowisko przedsiębiorczości?” respondenci najczęściej wymieniali następujące:

- Wzrost obciążeń podatkowych oraz składek i opłat (62 respondentów)
- Nieprzejrzysta legislacja oraz jej częste zmiany (37 respondentów)
- Wysokie obciążenia administracyjne i biurokracja (32 respondentów)
- Stały wzrost minimalnej płacy (23 respondentów)
- Nieelastyczny kodeks pracy (16 respondentów)
- Nieprzejrzyste oceny kontrolowanych podmiotów gospodarczych (13 respondentów)
- Zła ustawa o zamówieniach publicznych (12 respondentów)
- Niedobry stan przestrzegania prawa (10 respondentów)
- Niedostateczne wspieranie przedsiębiorczości ze strony państwa (10 respondentów)

Obok tego wymieniano stosunkowo dużą liczbę innych negatywnych posunięć rządu jak na przykład pochopna implementacja legislacji Unii Europejskiej, niekompetentność i bezwładność urzędów, nierówne traktowanie sektora państwowego i prywatnego etc.

#### **2.2.4 Ryzyka w działalności przedsiębiorstw (pytanie 27)**

Pytanie o ryzyko było formułowane w celu określenia znaczenia jakie respondenci nadają (w swojej działalności) poszczególnym ryzykom. Uczestnicy ankiety mieli do dyspozycji 16 predefiniowanych ryzyk, ale mogli dodać ryzyka własne (wcześniej nieujęte w ankiecie) według swojego uznania. Do każdego ryzyka mogli oni przypisać stopień ważności, 1 z 3: wysoki/średni/nie ma wpływu. W ostatnim badaniu w odróżnieniu od poprzednich, stopień ryzyka określony jako wysoki był traktowany jako bardzo wysokie ryzyko. Na podstawie tych odpowiedzi uzyskano hierarchię ryzyk poczynając od stopnia najwyższego. Zostało to przedstawione w tablicy 9.

**Tablica 9:**

Hierarchia ryzyk według ważności i ocen na podstawie odpowiedzi ankiety w 2015 roku

Liczba porządkowa według stopnia wagi ryzyka	Nazwa ryzyka	Liczba odpowiedzi	Udział odpowiedzi dotyczących stopnia ważności (w %)		
			Wysoki	Średni	Nie ma wpływu
1	Wysokie obciążenie podatkami i składkami	191	85	11	4
2	Niski stopień przestrzegania prawa	186	83	14	3
3	Spadek popytu zagranicznego związany, jako konsekwencja kryzysu	181	69	23	8
4	Klientelizm i korupcja przy zamówieniach publicznych	178	68	25	7
5	Spadek popytu krajowego	189	60	35	5
6	Tolerancja administracji państwowej wobec naruszania ustaw	180	58	38	4
7	Wzrost kosztów wejścia na rynek, zwłaszcza ceny energii	175	48	47	5
8	Brak wykwalifikowanych pracowników	177	45	48	7
9	Niedostateczna ochrona rynku wewnętrznego	185	40	40	20
10	Nieelastyczne i biurokratyczne podejście instytucji unii europejskiej	178	35	55	10
11	Postulaty unii europejskiej w zakresie legislatywy	180	30	63	7
12	Kurs euro wobec dolara i innych walut	169	21	58	21
13	Działanie instytucji ochraniających przedsiębiorców	176	20	49	28
14	Polityka związków zawodowych	172	19	52	29
15	Niepokoje społeczne	173	17	50	33
16	Wysokie stopy procentowe	174	14	63	23

Przedsiębiorcy uznali, że największe ryzyko w ich działalności stanowi wysokie obciążenie podatkowe i składkowe, a na drugim miejscu znalazło się nieprzestrzeganie prawa. Taka kolejność utrzymuje się w badaniach poczynając od roku 2012. Na trzecim miejscu w naszym badaniu znalazł się spadek popytu zagranicznego powstały w konsekwencji kryzysu finansowego, ale w 2014 roku na tym miejscu znalazł się klientelizm i korupcja przy zamówieniach publicznych. Respondenci uznali, iż najmniejsze ryzyko wiąże się z wysokimi stopami procentowymi, podczas gdy w poprzednim roku to miejsce przypadło niepokojom społecznym.

Zmiany hierarchii ważności ryzyka działalności przedsiębiorstw w okresie 2007-2015 zostały przedstawione w tablicy 10. Z wyżej wymienionej tablicy wynika, że w całym tym okresie dla przedsiębiorców największe ryzyko stanowiły:

- Wysokie obciążenia podatkowe i składkowe
- Nieprzestrzeganie prawa
- Klientelizm i korupcja przy zamówieniach publicznych

Z tablicy 10 wynika również, że uczestnicy ankiety uznali, iż w długim okresie czasu największe ryzyka pozostają niezmiennie. Jednocześnie wskazuje to na to, że prawdopodobnie w tych przytoczonych dziedzinach nie doszło do żadnej wieloletniej poprawy.

**Tablica 10:**

Hierarchia wybranych ryzyk w latach 2007-2014

Nazwa ryzyka	2007	2008	2009	2010	2011	2012	2013	2014	2015	Liczba odniesień 2007-2015	Liczba odniesień 2013-2015
Wysokie obciążenie podatkami i składkami	2	1	2	4	5	1	1	1	1	18	3
Niski stopień przestrzegania prawa	3	4	4	2	2	2	2	2	2	23	6
Klientelizm i korupcja przy zamówieniach publicznych	5	5	3	3	1	5	3	3	4	32	10
Spadek popytu zagranicznego związany, jako konsekwencja kryzysu	7	8	5	6	3	3	7	5	3	47	15
Spadek popytu krajowego	8	7	6	10	7	4	5	7	5	59	17
Wzrost kosztów wejścia na rynek, zwłaszcza ceny energii	1	2	11	7	5	6	6	8	7	53	21
Brak wykwalifikowanych pracowników	4	3	10	13	8	9	10	9	8	47	27
Polityka związków zawodowych	11	11	16	15	14	13	14	12	14	120	40
Wysokie stopy procentowe	10	10	15	12	11	12	12	14	16	112	42

Uczestnicy badania skorzystali też z możliwości wskazania innych przeszkód barier i ryzyk zauważalnych w działalności przedsiębiorstw.

**Respondenci wskazali na następujące dodatkowe ryzyka:**

- Brak zdolności płatniczej
- Spadek kursu rubla
- Biurokratyczne podejście instytucji państwowych do przedsiębiorczości
- Nierówne warunki prowadzenia przedsiębiorczości
- Zbyttnia ochrona własności intelektualnej
- Kierowanie polityką UE przez osoby niemające ku temu odpowiednich kompetencji

**Wstępne wnioski:**



1. Postulaty posunięć polityki gospodarczej zmierzające do poprawy środowiska przedsiębiorczości pozostały takie same. Można uznać, że i w dalszej perspektywie nie tracą na znaczeniu. Badania pokazało, że prawdopodobnie strona rządowa nie wykazuje dostatecznej woli w celu rozwiązania problemów przedsiębiorczości.
2. W długim okresie czasu do najczęściej wymienianych postulatów należały: „zmniejszenie obciążeń podatkowych i składowych”, „poprawa przestrzegania prawa”, „zmniejszenie obciążeń administracyjnych i biurokracji”.
3. Za kroki pogarszające środowisko przedsiębiorczości uznano: „zwiększenie obciążeń podatkowych i składowych” oraz „nieprzestrzegania prawa”.
4. Za największe ryzyka działalności przedsiębiorstw uznano: „wysokie obciążenia podatkowe i składowe”, „mały stopień przestrzegania prawa”. Powtarzanie się tych określeń świadczy o tym, iż w sferze przedsiębiorczości, nawet w dłuższym okresie, nie nastąpiła odczuwalna poprawa.

### **2.3 Wykorzystywanie środków finansowych Unii Europejskiej (pytania 28-31)**

Finansowanie projektów współfinansowanych z funduszy europejskich jest znaczącym elementem dofinansowywania projektów zarówno sektora publicznego jak i prywatnego. Wykorzystywanie tych funduszy posiada obok stron pozytywnych także niektóre negatywne, które utrudniają przedsiębiorcom dostęp do tych środków.

Pytanie 28 dotyczyło zainteresowania wykorzystywaniem środków unijnych w danym okresie. Odpowiedzi zostały pokazane w tabelicy 11. Z badania wynika, że w 2015 miał miejsce niewielki spadek tego zainteresowania. Udział respondentów ubiegających się o pozyskanie środków unijnych wynosił 41%, a w roku 2014 – 46%. Wynik ten jest jednak nieco niższy od przeciętnego w dłuższym okresie czasu, który wahał się od 42 do 55%.

Dane dotyczące dostępności odpowiednich informacji o korzystaniu ze środków Unii Europejskiej wskazują na pewną stabilność w tym zakresie. W 2015 roku pozytywnie odpowiedziało na to pytanie 62% respondentów, natomiast udział pozytywnych odpowiedzi w całym okresie poczynszy od roku 2007 wahał się od 51 do 65%, z wyjątkiem 2011 kiedy pozytywnie oceniało tylko 33% uczestników badania.

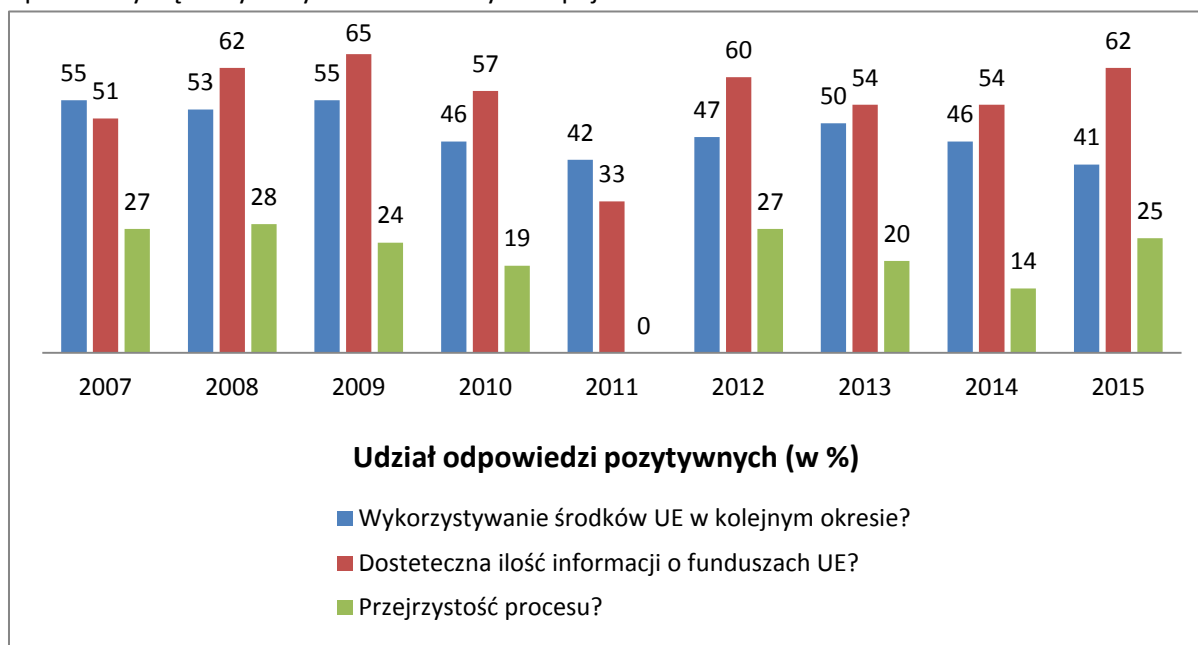
#### **Tablica 11:**

Opinie dotyczące wykorzystania funduszy europejskich w latach 2007-2015

Pytania	Odpowiedzi (w % i latach)																	
	2007		2008		2009		2010		2011		2012		2013		2014		2015	
	Tak	Nie	Tak	Nie	Tak	Nie	Tak	Nie	Tak	Nie	Tak	Nie	Tak	Nie	Tak	Nie	Tak	Nie
Czy Wasza firma w kolejnym okresie będzie wykorzystywać fundusze strukturalne UE?	55	45	53	47	55	45	46	54	42	58	47	53	50	50	46	54	41	41
Czy firma ma dostateczną ilość odpowiednio informacji na temat wykorzysta wyk funduszy UE?	51	49	62	38	65	35	57	43	33	67	60	40	54	46	54	46	62	62
Czy zakładacie, iż cały proces wykorzysta wyk funduszy unijnych będzie przejrzysty?	27	73	28	72	24	76	19	81	n	n	27	73	20	80	14	86	25	25

**Rysunek 12:**

Opinie dotyczące wykorzystania funduszy europejskich w latach 2007-2015



Na pytanie 30 odpowiedź mogła być pozytywna, lub negatywna. Pozytywna opinia o przejrzystości procesów wykorzystywania środków Unii Europejskiej w dłuższym okresie

czasu wahała się na poziomie od 14 do 28%. Natomiast w 2015 roku cały proces uznało, jako transparentny tylko 25 uczestników badania, co oznacza wzrost o 11% w porównaniu z rokiem poprzednim.

Pytanie 31 dotyczyło oceny poinformowania o warunkach otrzymania pomocy państwa ze źródeł Unii Europejskiej i można było na nie odpowiadać-bardzo dobrze/dobrze/niedostatecznie. Tylko 5% uczestników badania wystawiło ocenę bardzo dobrą, ale 50% jako dobrą.

Udział pozytywnych odpowiedzi na pytania od 28 do 31 w okresie 2007-2014 został przedstawiony graficznie na rysunku 12.

**Oznacza to, że:**

- Mimo tego, iż w roku 2014 doszło do pewnej poprawy to, aż 75% respondentów proces wykorzystywania funduszy europejskich uważa za jednoznacznie nietransparentny.
- Jednakże większość respondentów stwierdziła poważne braki w korzystaniu z funduszy UE, to jednak długookresowo 41% - 55% przedsiębiorstw wyraża nimi zainteresowanie, spadek nastąpił w 2015r.

**WNIOSKI:**

1. Oceniając spodziewane wyniki swojej działalności w roku 2015 uczestnicy badania przejawili nieco większy optymizm niż w roku poprzednim. Udział respondentów zakładających, że współczynniki ekonomiczne w roku 2015 wykażą wzrost, był trochę wyższy w porównaniu z badaniem w poprzednim roku. Natomiast udział respondentów spodziewających się wzrostu współczynników ekonomicznych w 2016 zwiększył się w porównaniu z udziałem podobnych odpowiedzi w badaniu z roku 2014.
2. Posunięcia polityki gospodarczej mającej wpływ na działanie przedsiębiorstw respondenci oceniali w roku 2015 praktycznie tak samo jak w poprzednim roku. Podmioty gospodarcze spodziewały się ze największy wpływ na ich wyniki w roku 2015 będzie miał popyt krajowy i zagraniczny oraz wysokość kosztów pracy.
3. Podmioty gospodarcze w dalszym ciągu bardzo negatywnie oceniają środowisko przedsiębiorczości, aczkolwiek liczba ocen pozytywnych w 2015 roku uległa niewielkiemu zwiększeniu. Ogólna negatywna ocena środowiska przedsiębiorczości

nie uległa większej zmianie, również mimo tego, że udział negatywnych odpowiedzi charakteryzował się tendencją spadkową.

4. Oczekiwania poprawy środowiska przedsiębiorczości w 2016 roku okazały się bardziej przyjazne niż w poprzednim badaniu i to mimo tego że liczba odpowiedzi spodziewających się bardziej przyjaznego środowiska jest ciągle niższa w porównaniu z udziałem oczekiwań negatywnych.
5. Oceny polityki gospodarczej rządu pozostają nieprzyjemne, jednakże po kilku latach negatywnego trendu doszło do pewnej poprawy. Podobnie kształtowały się oceny komunikacji rządu z instytucjami sektora przedsiębiorstw. W ten dziedzinie też doszło do pewnej poprawy opinii.
6. W kwestii udziału państwa w rozwiązywaniu problemów zadłużenia krajów strefy euro pod warunkiem otrzymania gwarancji zwrotu pożyczki, przewaga odpowiedzi pozytywnych utrzymuje się na stabilnym poziomie, ale jednocześnie rośnie udział odpowiedzi niezgadających się z udziałem państwa w udzielaniu takiej pomocy.
7. Projekty i propozycje przedsięwzięć rządu zmierzających do poprawy środowiska przedsiębiorców pozostały takie same. Najczęściej wśród niezbędnych kroków wymieniano: „zmniejszenie obciążeń podatkowych i składkowych”, „poprawa przestrzegania prawa”, „zmniejszenie obciążeń administracyjnych i uciążliwej biurokracji”.
8. Podobne postulaty były wyrażane przy odpowiedziach na pytania dotyczące ryzyk w działalności przedsiębiorstw. Na pierwszym miejscu stawiano wysokie obciążenia podatkowe i składkowe, a na drugim nieprzestrzeganie prawa. Świadczy to o tym, iż środowisko przedsiębiorców nie odczuwa poprawy w tych dziedzinach.
9. Aczkolwiek w porównaniu z rokiem 2014 doszło do pewnej poprawy to w dalszym ciągu 75% respondentów uważa proces korzystania ze środków Unii Europejskiej jednoznacznie za nietransparentny (nieprzejrzysty).

## **Badanie uzupełniające, związane z aktualnymi procesami w Unii Europejskiej**

### **Wstęp**

Obecnie Unia Europejska znajduje się w dość złożonym okresie, ponieważ najważniejsze problemy realizacji strategicznego programu Europa 2020 znalazły się na dalszym planie, a na czoło wysunęły się problemy strefy euro, kryzysu migracyjnego oraz stosunków z Federacją Rosyjską. Ponadto przy rozwiązywaniu tak wielkich problemów dochodzi do pewnych napięć między krajami członkowskimi. Widoczne są także różnice poglądów związanych z funkcjonowaniem samej Unii. Z tego powodu do badań prowadzonych w ciągu ostatnich lat zostały dodane pytania, które pomagają w uzyskaniu jaśniejszego obrazu poglądów przedsiębiorców słowackich na działalność Unii Europejskiej. W tej części badania wzięło udział ponad 200 przedsiębiorców, którzy odpowiadali na pięć pytań.

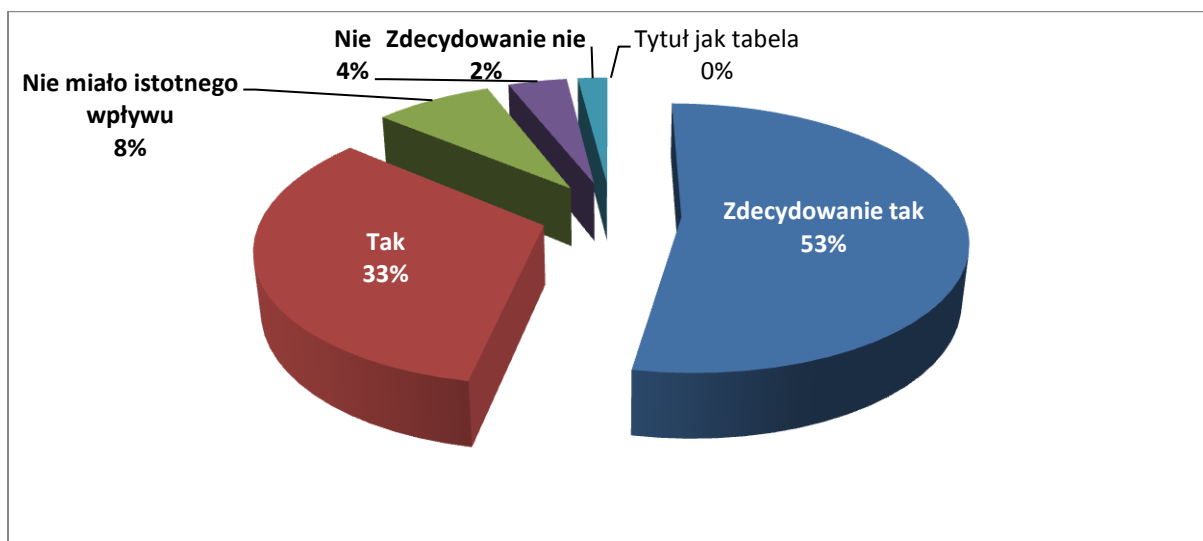
**D1. Czy z punktu widzenia warunków Waszej przedsiębiorczości uważacie wejście Słowacji do Unii Europejskiej za pozytywne?**

Respondenci odpowiadając na to pytanie mogli wybrać jedną z 5 możliwości: Zdecydowanie tak/ Tak/ Nie miało większego znaczenia/ Nie/ Zdecydowanie nie. Znaczna większość uczestników badania (tablica 12) ocenia wpływ wejścia do UE pozytywnie, a tylko 6% - negatywnie (rysunek 12).

**Tablica 12:**  
Oceny wejścia Republiki Słowackiej do Unii Europejskiej

	Zdecydowanie tak	Tak	Nie miało istotnego wpływu	Nie	Zdecydowanie nie
Udział odpowiedzi (w %)	53	33	8	4	2

**Rysunek 12:**  
Oceny wejścia Republiki Słowackiej do Unii Europejskiej



## D2. Które konkretne konsekwencje wejścia do UE miały najbardziej pozytywny wpływ na wyniki Waszego przedsiębiorstwa?

Ankietowane przedsiębiorstwa były poproszone, aby wskazały, zgodnie ze swoimi ocenami, co najwyżej trzy skutki wejścia do Unii Europejskiej na ich działalność. Odpowiedzi zostały podzielone na trzy grupy, które zostały wyłonione według zgodnych, lub bardzo podobnych pozytywnych skutków. Niezależnie od pewnej swobody, która została dana respondentom przy wyborze odpowiedzi większość oceniających ma dość homogeniczne poglądy. Następujące trzy skutki, podane niżej, były najczęściej preferowane w porównaniu z innymi:

1. Wprowadzenie jednolitej waluty, stabilizacja pieniądza, wyeliminowanie kosztów transakcyjnych oraz ryzyka kursowego (73% odp.)
2. Ułatwienie obiegu towarów, usług, kapitału i siły roboczej (61% odp.)
3. Zniesienie granic w ramach obszaru Schengen (36% odp.)

Pozostałe skutki były wymieniane rzadziej. Do takich skutków należały: wyeliminowanie bariery psychologicznej przy współpracy z nowymi krajami oraz łatwiejszy dostęp do rynku (4% odp.); możliwość łatwiejszej ekspansji zagranicznej (3% odp.); prowadzenie działalności na obszarze uznającym wspólne zasady (2% odp.). Pozostałe odpowiedzi były na poziomie 1% lub poniżej 1%.

## D3. Który konkretny skutek wejścia do UE miał najbardziej negatywny wpływ na waszą działalność?

Pytanie to było formowane podobnie jak poprzednie, ale odpowiedzi były już bardziej zróżnicowane i w związku z tym zestawione w większej liczbie grup:

1. Zwiększenie biurokracji i obciążeń administracyjnych, spowodowane m.in. korzystaniem z funduszy europejskich (12 % odp.)
2. Automatyczne i niedbałe przejmowanie unijnych regulacji, norm i dyrektyw oraz skomplikowana implementacja do krajowej legislatywy (12% odp.)
3. Wzrost konkurencji, skutki globalizacji (8% odp.)
4. Stopniowy zanik produkcji finalnej na rzecz konkurencji z UE, ograniczenie krajowego przemysłu, badań i innowacji (5% odp.)
5. Wzrost poziomu cen i płac w porównaniu z krajami strefy euro (5% odp.)
6. Niesystematyczna i niespójna polityka udzielania dotacji z UE oraz spowodowana dotacjami deformacja rynku. (5% odp.)

Pozostałe odpowiedzi kształtowały się na poziomie poniżej 3%.

#### **D4. Czy zgadzacie się z poglądem, że w dalszej perspektywie trzeba będzie przekazać więcej kompetencji do Unii Europejskiej?**

Respondenci mogli w odpowiedzi na to pytanie mieli wybór z pięciu możliwości: Zdecydowanie tak/ Tak/ Obecny stan jest zadowalający/ Nie/ Zdecydowanie nie.

Prawdopodobnie także aktualna debata polityczna, która miała miejsce w okresie realizacji badania przyczyniła się do tego, że przekazanie kompetencji odrzuciło 56% respondentów (z tego zdecydowanie nie 15%). Pozostawienie obecnego stanu preferowało 25%, a 19% zgodziło się z przekazaniem kompetencji do Brukseli (z tego 4% zdecydowanie tak).

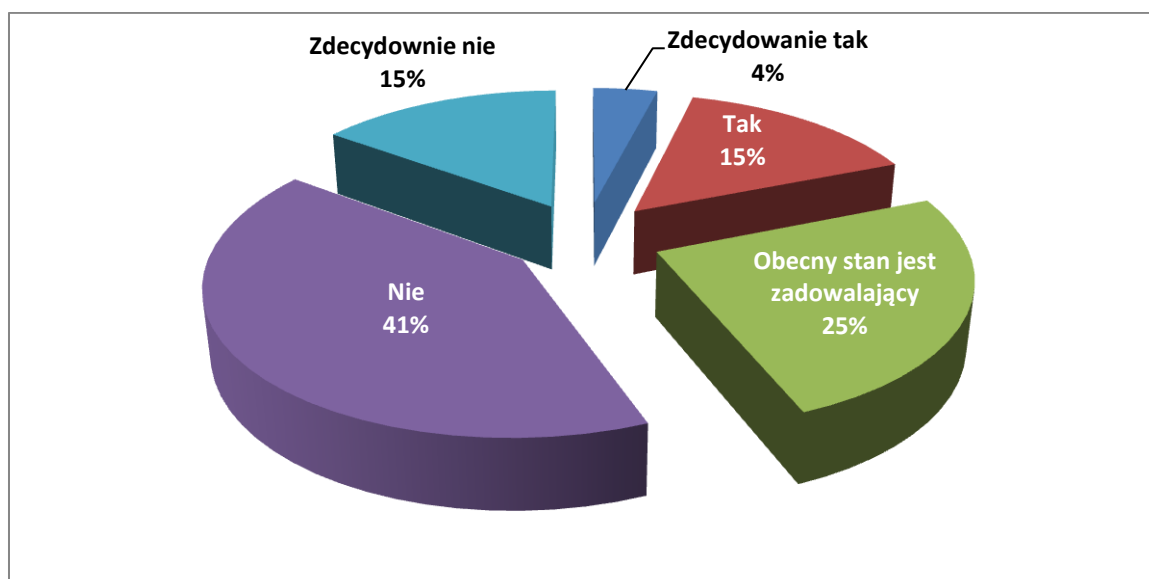
#### **Tablica 13:**

Ocena przekazania części kompetencji do Unii Europejskiej

	<b>Zdecydowanie tak</b>	<b>Tak</b>	<b>Nie miało istotnego wpływu</b>	<b>Nie</b>	<b>Zdecydowanie nie</b>
Udział odpowiedzi (w %)	4	15	25	41	15

**Rysunek 13:**

Ocena przekazania części kompetencji do Unii Europejskiej

**D5. Czy, z punktu widzenia małego kraju, jakim jest Słowacja, uważacie aktualny unijny mechanizm podejmowania decyzji za właściwy?**

Na to pytanie można było odpowiadać w trojaki sposób: tak/ nie/ nie wiem. Podobnie jak w poprzednim pytaniu można zakładać, że odpowiedzi były udzielane pod wpływem aktualnej debaty o problemach Unii Europejskiej i dlatego aktualny mechanizm podejmowania decyzji, aż 51% uczestników uznało za nieodpowiedni, zgodziło się z nim tylko 16%, a nie miało zdania 33%.

**Wnioski:**

1. Wejście do UE pozytywnie ocenia znaczna większość uczestników badania tj. 86%. Tak samo wyraźna większość respondentów ocenia pozytywnie skutki wejścia do Unii Europejskiej. Jednocześnie zgadzają się oni, co poszczególnych pozytywnych skutków wejścia do UE- wprowadzenia jednolitej waluty i zapewnienia stabilizacji pieniądza, ułatwienia obrotu towarów i usług oraz kapitału i swobodnego przepływu pracowników. Pozytywnie oceniano też funkcjonowanie obszaru Schengenkiego.
2. Skutki wejścia do UE oceniało negatywnie znacznie mniej respondentów. Największe zaniepokojenie wywołuje wzrost biurokracji i obciążeń administracyjnych związanych z funkcjonowaniem organów UE.



3. Aktualna dyskusja publiczna o decyzjach Unii Europejskiej w kwestii problemów fali migracyjnej prawdopodobnie przyczyniła się do tego, iż większość respondentów nie zgadza się z przekazaniem kolejnych kompetencji do Unii Europejskiej, a także wyraża negatywne stanowisko wobec obecnego unijnego mechanizmu podejmowania decyzji.

## Załącznik

### Struktura ankiety

#### Sektor, w którym działa przedsiębiorstwo:

- Produkcja ( )  
 Transport, handel, usługi itp. ( )

### I. Spodziewane wyniki ekonomiczne firmy

#### Obroty-utarg

##### 0.1 Całkowite obroty w roku 2015 w porównaniu z rokiem 2014:

- Wzrosły ( )  
 Pozostały takie same ( )  
 Spadły ( )

##### 0.2 Oczekujemy, że całkowite obroty w roku 2016:

- Wzrosną ( )  
 Pozostaną takie same ( )  
 Spadną ( )

#### Sprzedaż na rynku krajowym

##### 0.3 Przychody ze sprzedaży na rynku krajowym w 2015 roku w porównaniu z rokiem 2014:

- Wzrosły ( )  
 Pozostały takie same ( )  
 Spadły ( )

##### 0.4 Spodziewamy się, że przychody ze sprzedaży na rynku krajowym w 2016 roku:

- Wzrosną ( )  
 Pozostaną takie same ( )  
 Spadną ( )

##### 0.5 Wyniki ekonomiczne po opodatkowaniu w roku 2015 w porównaniu z rokiem 2014:

- Wzrosły ( )  
 Pozostały takie same ( )  
 Spadły ( )

**0.6 Spodziewamy się, że wynik ekonomiczny po opodatkowaniu w roku 2016:**

Wzrośnie	( )
Pozostanie taki sam	( )
Spadnie	( )

**Eksport****0.7 Przychody z eksportu w roku 2015 w porównaniu z rokiem 2014:**

Wzrosły	( )
Pozostały takie same	( )
Spadły	( )

**0.8 Spodziewamy się, że przychody z eksportu w roku 2016:**

Wzrosną	( )
Pozostaną takie same	( )
Spadną	( )

**Pracownicy****0.9 Liczba pracowników w roku 2015 w porównaniu z rokiem 2014:**

Wzrosła	( )
Pozostała taka sama	( )
Spadła	( )

**0.10 Spodziewamy się, że liczba pracowników w roku 2016:**

Wzrośnie	( )
Pozostanie taka sama	( )
Spadnie	( )

**Średnia płaca****0.11 Średnia nominalna płaca w roku 2015 w porównaniu z rokiem 2014:**

Wzrosła	( )
Pozostała taka sama	( )
Spadła	( )

**0.12 Spodziewamy się że w roku 2016 średnia nominalna płaca:**

- |                      |     |
|----------------------|-----|
| Wzrośnie             | ( ) |
| Pozostanie taka sama | ( ) |
| Spadnie              | ( ) |

**Inwestycje****0.13 Poziom inwestycji w roku 2015 w porównaniu z rokiem 2014:**

- |                   |     |
|-------------------|-----|
| Wzrósł            | ( ) |
| Pozostał taki sam | ( ) |
| Spadł             | ( ) |

**0.14 Oczekujemy, że w roku 2016 nasz poziom inwestycji:**

- |                     |     |
|---------------------|-----|
| Wzrośnie            | ( ) |
| Pozostanie taki sam | ( ) |
| Spadnie             | ( ) |

**Zadłużenie****0.15 Zadłużenie naszej firmy w roku 2015 w porównaniu z rokiem 2014:**

- |                      |     |
|----------------------|-----|
| Wzrosło              | ( ) |
| Pozostało takie same | ( ) |
| Spadło               | ( ) |

**0.16 Czy przewidujecie korzystanie z zewnętrznych środków finansowania w większym stopniu w roku 2016 niż w roku 2015?**

- |     |     |
|-----|-----|
| Tak | ( ) |
| Nie | ( ) |

**Wierzytelności****0.17 Wierzytelności po okresie płatności w roku 2015 w porównaniu z rokiem 2014:**

- |                      |     |
|----------------------|-----|
| Wzrosły              | ( ) |
| Pozostały takie same | ( ) |
| Spadły               | ( ) |

**0.18 Czy planujecie wdrożenie procedury komorniczej wobec waszych dłużników?**

- |                 |     |
|-----------------|-----|
| Tak             | ( ) |
| Nie             | ( ) |
| Nie mamy zdania | ( ) |

## Wpływ na wynik ekonomiczny

**0.19 Największy wpływ na wynik ekonomiczny naszej firmy w roku 2015 w porównaniu z 2014 rokiem miały następujące czynniki: ( proszę wybrać max 3 odpowiedzi)**

- Popyt krajowy ( )
- Popyt zagraniczny ( )
- Koszty pracy ( )
- Brak wykwalifikowanych pracowników ( )
- Kurs euro ( )
- Ceny energii i surowców ( )
- Własna sytuacja finansowa ( )
- Posunięcia polityki gospodarczej ( )

**0.20 Oczekujemy, że największy wpływ na wyniki ekonomiczne w roku 2016 będą miały następujące czynniki: (proszę wybrać max 3 odpowiedzi)**

- Popyt krajowy ( )
- Popyt zagraniczny ( )
- Koszty pracy ( )
- Brak wykwalifikowanych pracowników ( )
- Kurs euro ( )
- Ceny energii i surowców ( )
- Własna sytuacja finansowa ( )
- Posunięcia polityki gospodarczej ( )

## II. Ocena środowiska przedsiębiorczości

### Środowisko przedsiębiorczości

**0.21 Ogólnie środowisko przedsiębiorczości w roku 2015 w porównaniu z rokiem 2014**

**jest:**

- Przyjazne ( )
- Niezmienione ( )
- Nieprzyjazne ( )

**0.22 Spodziewamy się że w roku 2016 ogólne środowisko przedsiębiorczości będzie:**

- Przyjazne ( )
- Niezmienione ( )
- Nieprzyjazne ( )

### Polityka gospodarcza państwa

**0.23 Jak ocenianie politykę gospodarczą rządu?**

- Pozytywnie ( )
- Neutralnie ( )
- Negatywnie ( )
- Nie mamy zdania ( )

**0.24 Jak oceniacie komunikację rządu z instytucjami sektora przedsiębiorstw?**

- Pozytywnie ( )  
 Neutralnie ( )  
 Negatywnie ( )  
 Nie mamy zdania ( )

**0.25 Czy Republika Słowacka powinna uczestniczyć w rozwiązywaniu problemów zadłużenia niektórych państwa strefy euro i w ten sposób bronić waluty euro w RS?**

- Tak ( )  
 Tak, pod warunkiem gwarancji zwrotu pożyczki ( )  
 Nie ( )  
 Nie wiem ( )

**0.26 Które posunięcia rządu, z punktu widzenia Waszej firmy, mogłyby przyczynić się do poprawy środowiska przedsiębiorczości? (proszę wskazać max 3 najważniejsze)**

- .....
- .....
- .....

**0.27 Które posunięcia rządu, z punktu widzenia Waszej firmy, pogarszają środowisko przedsiębiorczości? (proszę wskazać max 3 najważniejsze)**

- .....
- .....
- .....

**Ryzyka związane z funkcjonowaniem przedsiębiorczości****0.28 Z punktu widzenia wpływu na działalność przedsiębiorstw proszę przyporządkować stopień ważności następującym ryzykom ( wybraną odpowiedź zaznaczyć - X)**

	Wysoki	Średni	Niemający wpływu
Spadek popytu krajowego	( )	( )	( )
Spadek popyt zagranicznego (powstały w wyniku kryzysu)	( )	( )	( )
Wzrost kosztów wejścia na rynek, zwłaszcza wzrost cen energii w RS	( )	( )	( )
Wysokie stopy procentowe	( )	( )	( )
Wysokie obciążenie podatkowe i składkowe	( )	( )	( )
Brak wykwalifikowanych pracowników	( )	( )	( )
Klientelizm i korupcja przy zamówieniach publicznych	( )	( )	( )
Niski stopień przestrzegania prawa	( )	( )	( )

Tolerancja administracji państwowej wobec naruszania ustaw	( )	( )	( )
Postulaty Unii Europejskiej w zakresie legislatywy	( )	( )	( )
Niedostateczna ochrona rynku wewnętrznego	( )	( )	( )
Nieelastyczne i biurokratyczne podejście instytucji unijnych	( )	( )	( )
Kurs euro wobec dolara i innych walut	( )	( )	( )
Niepokoje społeczne	( )	( )	( )
Polityka związków zawodowych	( )	( )	( )
Działanie instytucji ochraniających przedsiębiorców	( )	( )	( )
Inne:.....	( )	( )	( )

### III. Wykorzystanie środków finansowych UE

#### 0.29 Czy wasza firma będzie ubiegała się i wykorzystywała środki Unii Europejskiej w dalszej perspektywie?

Tak ( )  
Nie ( )

#### 0.30 Czy posiadacie dostateczną ilość odpowiednich informacji o wykorzystywaniu środków UE?

Tak ( )  
Nie ( )

#### 0.31 Czy zakładacie, że cały proces wykorzystywania środków unijnych będzie transparentny?

Tak ( )  
Nie ( )

#### 0.32 W jakim stopniu jesteście informowani o strukturze, warunkach i kierunkach korzystania z pomocy państwa pochodzącej ze środków UE w nowej perspektywie finansowej?

Bardzo dobrze ( )  
Dobrze ( )  
Niedostatecznie ( )

#### Dane o firmie

( będą wykorzystane przy opracowaniu ankiety)

**1. Wilekość firmy:**

- Mała (do 50 pracowników) ( )  
 Średnia (od 51 do 500 pracowników) ( )  
 Duża (ponad 500 pracowników) ( )

**2. Kategoria własności:**

- Własność krajowa ( )  
 Udział kapitału zagranicznego do 50% ( )  
 Udział kapitału zagranicznego ponad 50% ( )

**3. Charakter firmy (według głównej działalności):**

- Przemysł ( )  
 Budownictwo ( )  
 Rolnictwo ( )  
 Transport ( )  
 Handel ( )  
 Usługi ( )  
 Usługi finansowe ( )  
 Szkolnictwo, kształcenie i inne ( )

**4. Województwo, w którym znajduje się główny zakład produkcyjny firmy:**

- Bratysława ( )  
 Bańska Bystrzyca ( )  
 Koszyce ( )  
 Nitra ( )  
 Preszów ( )  
 Trenczyn ( )  
 Trnawa ( )  
 Żylina ( )

**Ze względu na aktualne procesy w UE prosimy o wypełnienie odpowiedzi na następujące pytania:**

**1. Czy uważacie wejście Słowacji do UE za pozytywne z punktu widzenia wpływu na****Wasze przedsiębiorstwo?**

- Zdecydowanie tak ( )  
 Tak ( )  
 Nie miało istotnego wpływu ( )  
 Nie ( )  
 Zdecydowanie nie ( )



2. **Które konkretne konsekwencje wejścia do UE miały największy wpływ na wasze wyniki ekonomiczne? Proszę krótko sformułować maksymalnie trzy skutki (np. wprowadzenie jednolitej waluty)**

- .....
- .....
- .....

3. **Który konkretny skutek wejścia do UE miał najbardziej negatywny wpływ na Wasze przedsiębiorstwo (proszę podać max 3)**

- .....
- .....
- .....

4. **Czy zgadzacie się z poglądem, że w dalszej perspektywie trzeba przekazać więcej kompetencji do UE?**

- |                               |     |
|-------------------------------|-----|
| Zdecydowanie tak              | ( ) |
| Tak                           | ( ) |
| Obecny stan jest zadowalający | ( ) |
| Nie                           | ( ) |
| Zdecydowanie nie              | ( ) |

5. **Czy uważacie aktualny mechanizm podejmowania decyzji w ramach Unii Europejskiej z punktu widzenia małego kraju jakim jest Słowacja, za właściwe?**

- |          |     |
|----------|-----|
| Tak      | ( ) |
| Nie      | ( ) |
| Nie wiem | ( ) |

